



GSV-8 CANopen

Auswahl der EDS Gerätebeschreibungsdatei



Viele CANopen Master Programme können mit der standardisierten Gerätebeschreibungsdatei, der sog. EDS Datei, feststellen, welche Objekte das Gerät unterstützt. Diese Datei enthält alle relevanten Informationen, u.a. die Versionsnummer der Gerätesoftware (Firmware). Diese muss mit der tatsächlichen Versionsnummer der Firmware übereinstimmen; andernfalls sind die Objekt-Informationen u.U. nicht aktuell.

Die folgende Anleitung hilft, die richtige EDS Datei auszuwählen.

Zur Zeit (April 2019) ist die Datei gsv8can4.eds geeignet für Geräte ab Firmware-Version 1.45 und gsv8can3.eds für frühere Versionen.

Um die richtige EDS-Datei auszuwählen, muss also die richtige Firmwareversionsnummer herausgefunden werden, in der Regel bevor das Gerät in ein CANopen Mastersystem eingebunden wird. Sie kann nicht sicher der Seriennummer zugeordnet werden, da der Hersteller ME-Systeme auch Geräte im Lagerbestand mit neuen Firmwareversionen aktualisiert, gelegentlich wird auch vom Anwender ein solches Update durchgeführt (mit unserer Unterstützung ist dies möglich).

Zur Anzeige der Firmwareversionsnummer kann der USB-Port des GSV-8 mit einem Windows-PC verbunden werden und dann kann man folgende Programme verwenden, die Sie von der ME-Website herunterladen können:

GSVmultichannel

Ein umfangreiches Programm zum Messen und zur kompletten Konfiguration. Das Installations-Setup ist ca. 280MB groß und die Installation ist nicht sehr schnell. Hiermit können Sie jedoch alle Parametrierungen vornehmen, auch solche, die nicht via EtherCat einstellbar sind. Es kann hier heruntergeladen werden:

<https://www.me-systeme.de/de/software/gsvmulti>

Eine verkleinertes Setup einer älteren Version ist hier:

https://www.me-systeme.de/setup/gsv/gsvmulti/GSVmulti-1-39_noDAQmx_noSSE2.zip

GSV Loader

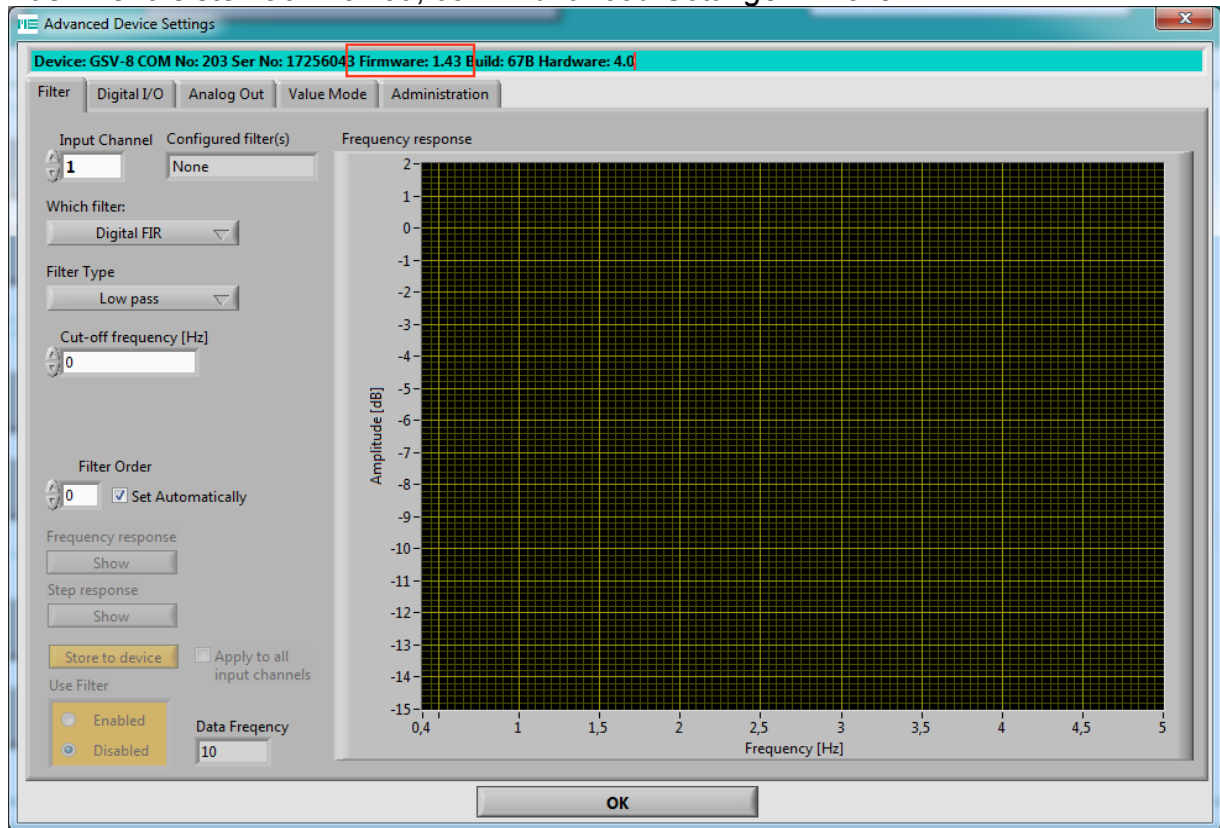
Ein installationsfreies, kleines Programm, das zum Firmwareupdate vorgesehen ist. Es zeigt auch die Firmwareversionsnummer an. Konfiguration ist hiermit nicht möglich.

<https://www.me-systeme.de/setup/gsv/gsv-8/GSV8-Loader.exe>

Anzeige der Versionsnummer mit GSVmultichannel

- GSV-8 über USB an den PC anschließen
- GSVmulti starten
- Im *Configuration* Tab auf *Add Channel* klicken.
- *Devicetype* =GSV-8 und die COMport Nummer auswählen

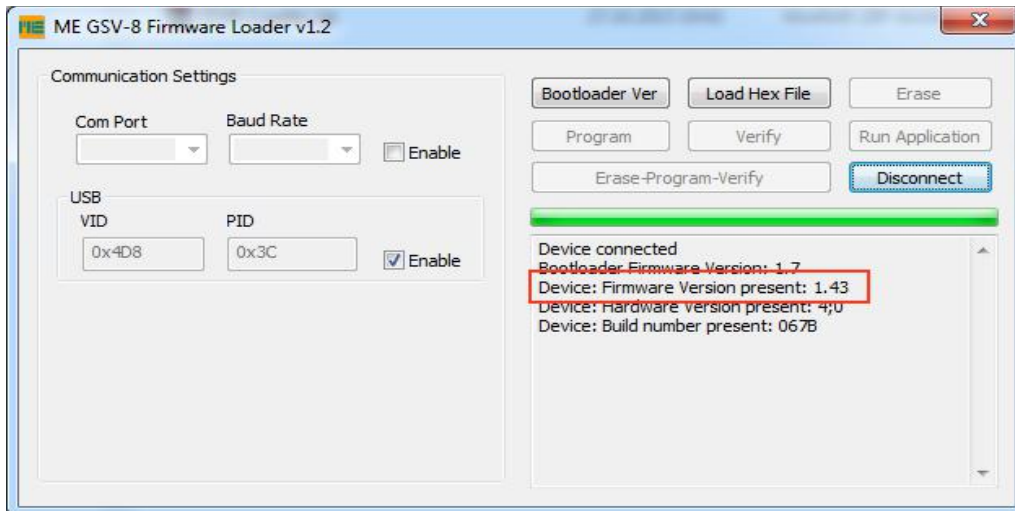
- Connect klicken
- In der Menüleiste auf *Device*, dann *Advanced Settings...* klicken



Sie sehen die Firmwareversionsnummer im Text oben in der türkis hinterlegten Zeile, hier rot markiert, in diesem Beispiel 1.43

Anzeige der Versionsnummer mit GSV Loader und GSV-8DS

- GSV-8 über USB an den PC anschließen.
- GSV-8 ausschalten oder ausgeschaltet lassen
- Die MOD Taste drücken und halten, dann die Einschalttaste betätigen. MOD gedrückt halten, bis die blaue Einschalttaste blinkt.
- GSV Loader starten
- Auf *Connect* klicken



Sie sehen die Versionsnummer in der Textausgabe, oben rot markiert.
Dann auf *Disconnect* klicken und Programm schließen.

Bei der Gehäuseausführung GSV-8AS liegen die genannten Tasten innerhalb des Gehäuses, der Deckel muss also aufgeschraubt werden.

Weiterführende Informationen

Über CANopen können Sie die Versionsnummer mit dem "Identity Object", Index 1018h, Subindex 5 auslesen.

Erstellt: 15.4.2019 S.W.

Änderungen vorbehalten.

Alle Angaben beschreiben unsere Produkte in allgemeiner Form.

Sie stellen keine Eigenschaftszusicherung im Sinne des §459 Abs. 2, BGB, dar und begründen keine Haftung.

Made in Germany

Copyright © 2018
ME-Meßsysteme GmbH
Printed in Germany